

目 录

一、经济运行简况·····	1
二、主要指标趋势图·····	2-3
三、潮南区生产总值（季报）·····	4
四、农林牧渔总产值（季报）·····	5
五、工业、运输、邮电·····	6
六、投资、房地产·····	7
七、外经、外贸·····	8
八、市场·····	9
九、财政、金融·····	10
十、固定资产投资完成情况·····	11
十一、农业总产值完成情况·····	12
十二、工商税收情况·····	13
十三、全各区（县）主要经济指标·····	14-20

11 月份经济运行简况

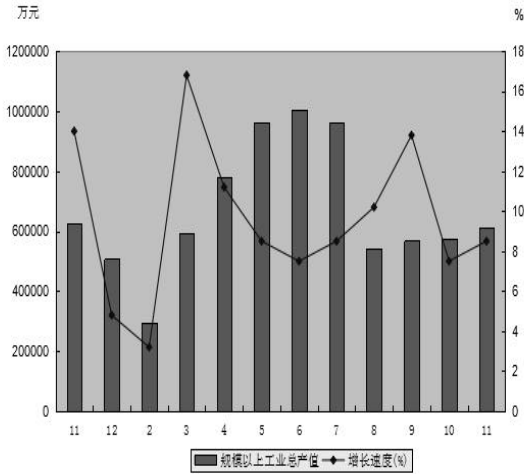
【工业经济】当月完成规模以上工业总产值 611661 万元，增长 8.5%，累计完成规模以上工业总产值 6925534 万元，同比增长 11%。11 月份工业用电量 24880.29 万千瓦时，同比下降 1.71%，累计工业用电量为 265275.96 万千瓦时，同比下降 0.2%。

【外贸出口】1-11 月份全区外贸出口总额 80222 万美元，同比增长 5%。其中，一般贸易出口总额 77478 万美元，加工贸易出口额 2744 万美元。进口总额 1631 万美元，同比下降 37%。

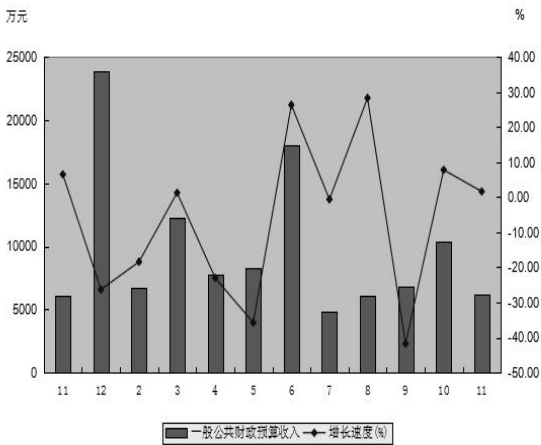
【投资、房地产】1-11 月份全区完成固定资产投资 3316333 万元，同比增长 17.2%。

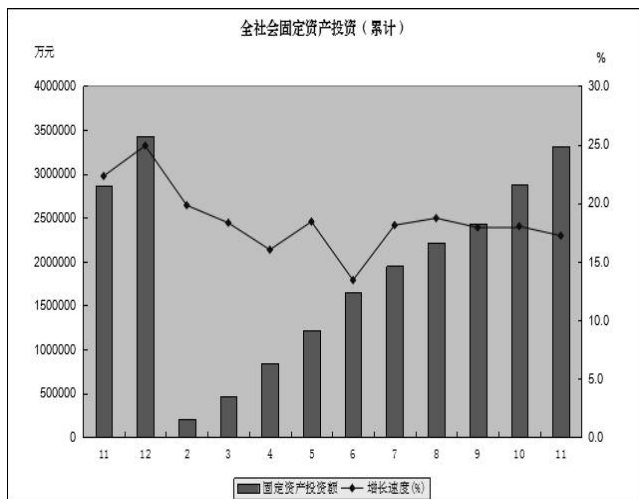
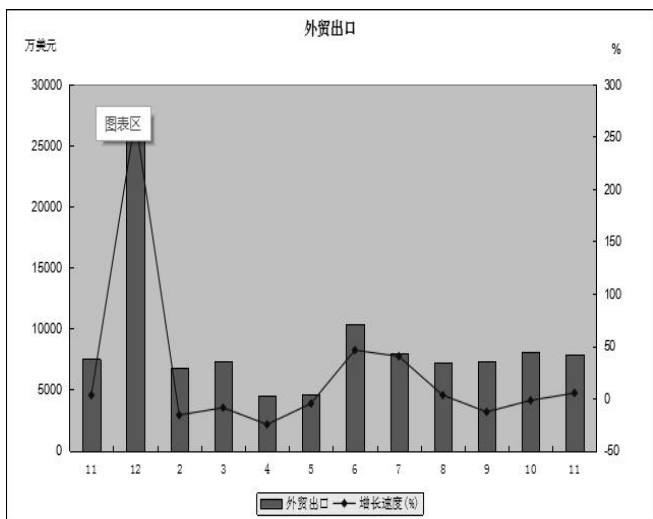
【财政】1-11 月财政总收入 220669 万元，同比增长 0.73%，一般公共财政预算收入为 93956 万元，同比下降 9.35%。税收收入 69157 万元，国税部门 31405 万元，其中增加增值税 28797 万元；地税部门 37752 万元，非税收入 24799 万元。本级公共财政预算支出总额累计为 257195 万元，同比增长 13.65%。

规模以上工业总产值



一般公共预算收入





2018 年第三季度潮南区生产总值（季报）

指 标	单位	本年实绩		比去年同期增 减（+、-、%）	
		本季	本季 累计	同季	本季 累计
一、总计	万元	1131163	3031697	8.8	7.3
1、第一产业	万元	61034	151635	24.9	3.2
2、第二产业	万元	697662	1835780	9.2	8.7
其中：工业	万元	666297	1756679	9.2	8.9
3、第三产业	万元	372467	1044282	5.4	5.6
二、比重					
1、第一产业	%	5.40	5.00		
2、第二产业	%	61.68	60.55		
3、第三产业	%	32.93	34.45		

2018 年第三季度农林牧渔总产值（季报）

指 标	单位	按生产价格 计算的产值	按生产价格 计算的产值	发展 速度
		1- 本季 累 计	1- 本季 累 计	1- 本季 累 计
		本期	上年同期	本期
一、农林牧渔业产值	万元	223693	211650	103.2
(一) 农业产值	万元	158775	150366	104.1
其中：谷物	万元	16616	16222	—
蔬菜	万元	95915	88907	—
水果	万元	12137	12138	—
中草药材	万元	0	17	—
(二) 林业产值	万元	1240	1355	93.1
(三) 牧业产值	万元	29760	31296	100.5
其中：猪	万元	22084	24266	—
家禽	万元	6088	5162	—
(四) 渔业产值	万元	25967	21691	98.2
其中：海水	万元	9551	8400	—
淡水	万元	15632	13291	—
(五) 农林牧渔服务业产值	万元	7951	6942	114.5
二、农林牧渔业增加值	万元	155140	146619	103.4
(一) 农业增加值	万元	124130	117556	104.1
(二) 林业增加值	万元	653	713	93.1
(三) 牧业增加值	万元	13219	13902	100.5
(四) 渔业增加值	万元	13633	11388	98.2
(五) 农林牧渔服务增加值	万元	3505	3060	114.5

工业、运输、邮电

指 标	单位	本年实绩		比去年同期 增减 (+、-、%)	
		本月	累计	同月	累计
一、工业					
规模以上工业总产值	万元	611661.00	6925534.00	8.50	11.00
规模以上工业增加值	万元	144475.00	1635468.00	8.80	10.70
规模以上工业销售产值	万元	587098.00	6652754.00	9.04	11.60
规模以上工业销售率	%	95.98	96.06		
工业用电量	万千瓦 瓦时	24880.29	265275.96	-1.71	-0.20
二、运输					
货运量	万吨	30.80	351.30	3.00	22.00
货物周转量	万吨 公里	5685.00	598136.00	3.00	1.50
客运量	万人	75.85	757.69	3.10	16.00
旅客周转量	万人 公里	13662.00	117427.00	3.00	14.00
三、邮电业务收入					
电信局	万元		33304.42		-8.71
邮政局	万元		6898.15		3.09

备注：货客运数据只包含交通系统

投资、房地产

指 标	单 位	本年至本月 止累计	比去年同期增减 (+、-、%)
一、全社会固定资产投资额	万元	3316333	17.2
1、第一产业	万元	2085	-80.00
2、第二产业	万元	2708759	13.14
# 工业	万元	2708759	13.14
3、第三产业	万元	605489	312.00
# 房地产开发	万元	128196	24.3
二、商品房施工面积	万平方米	160.77	10.40
三、商品房竣工面积	万平方米	0.00	-437.00
四、商品房销售面积	万平方米	16.7	-15.85

备注：商品房销售面积为销售合同面积（含期房）。

外经、外贸

指 标	单 位	本年实绩		比去年同期增 减 (+、-、%)	
		本月	本月止 累计	同月	累计
一、进出口总额					
(一) 出口总额	万美元	7909.00	80222.00	5.00	1.00
1、一般贸易	万美元	7745.00	77478.00		
# 自营企业	万美元	7745.00	76799.00		
2、加工贸易	万美元	164.00	2744.00		
# 来料加工	万美元	99.00	1042.00		
# 进料加工	万美元	65.00	1702.00		
(二) 进口总额	万美元	174.00	1631.00	480.00	-37.00
二、新批企业情况					
项目宗数	宗		5		
合同利用外资	万美元		173.00		
三、实际利用外资	万美元		188.00		

市场

指 标	单 位	本年实绩		比去年同期增 减 (+、-、%)	
		本月	1- 本月	同月	1- 本月
社会消费品零售总额	万元	223097.2	2611757.3	7.2	9.4
限上批发和零售商品 销售额	万元	26456.5	198492.1	10	33.4
批发业商品销售额 (三季度)	万元		559964		13.5
零售业商品销售额 (三季度)	万元		1814362		11.4
住宿业商品销售额 (三季度)	万元		36635		9.5
餐饮业商品销售额 (三季度)	万元		133893		8.6

财政、金融

指 标	单位	本年实绩		比去年同期增减(+、-、%)	
		本月	本月止 累计	同月	累计
一、财政总收入	万元	16957	220669	22.13	0.73
一般公共预算收入	万元	6194	93956	1.66	-9.35
1、税收收入	万元	5182	69157	-7.50	5.37
# 国税部门	万元	2551	31405	29.62	6.52
其中：增值税	万元	2516	28797	28.37	6.56
# 地税部门	万元	2631	37752	-27.60	4.43
2、非税收入	万元	1012	24799	106.11	34.76
二、一般公共预算支出	万元	24734	434962	-6.78	4.32
本级一般公共预算支出	万元	18735	257195	-11.03	13.65
三、金融机构各项存款	万元		4116875		6.03
企业存款余额	万元		656048		
储蓄存款余额	万元		3458965		
其他存款	万元		1862		
四、金融机构各项贷款	万元		824764		19.90
五、银行现金收入总额	万元	378237	4579452		
六、银行现金支出总额	万元	420199	4983533		
七、现金投放(+)回笼(-)	万元	41962	404081	-22.74	-45.98

注：金融机构的存贷款“比去年同期增长”为“比年初数增减”

全区各镇（街道） 固定资产投资完成情况

指 标	单 位	2018 年计划数	完成总额	增速（%）
合 计	万元	4049800	3316333	17.2
峡山街道	万元	1000000	877852	10.0
陈店镇	万元	700200	559634	19.6
司马浦镇	万元	549000	372041	9.3
胪岗镇	万元	520700	414035	28.7
两英镇	万元	868100	615068	31.6
仙城镇	万元	65000	62068	11.0
红场镇	万元	9900	9092	4.9
雷岭镇	万元	9900	5200	-37.9
陇田镇	万元	146000	136630	0.9
成田镇	万元	122400	111606	31.0
井都镇	万元	35100	19916	-8.8
区直	万元	23500	133191	11.0

2018 年第三季度全区各镇（街道） 农业总产值完成情况

指 标	单位	2018 年计划数	完成总额	增速（%）
合 计	万元	341100	223693	3.2
峡山街道	万元	29800	19740	
陈店镇	万元	21100	16811	
司马浦镇	万元	19800	14920	
胪岗镇	万元	32500	21301	
两英镇	万元	28300	18710	
仙城镇	万元	26100	16200	
红场镇	万元	16200	10028	
雷岭镇	万元	21300	13275	
陇田镇	万元	47400	28855	
成田镇	万元	26300	15935	
井都镇	万元	72300	47918	
区直	万元			

全区各镇（街道）工商税收情况

单位：万元

镇（街道）	累计完成			比去年同期增减 (+、-、%)		
	合计	国税	地税	合计	国税	地税
合计	68963	31284	37679	6.06	6.45	5.74
峡山街道	25095	12747	12348	23.01	17.41	29.38
陈店镇	6969	3361	3608	3.11	-2.47	8.90
司马浦镇	6708	3548	3160	10.22	6.13	15.20
胪岗镇	5945	3791	2154	-8.86	-16.41	8.35
两英镇	7668	3326	4342	10.52	-7.30	29.61
仙城镇	428	182	246	10.31	-1.09	20.59
红场镇	60	23	37	-15.49	-43.90	23.33
雷岭镇	88	54	34	3.53	-1.82	13.33
陇田镇	1622	863	759	39.47	42.64	36.02
成田镇	1155	606	549	2.21	-1.30	6.40
井都镇	917	534	383	-1.82	39.06	-30.36
区直	12308	2249	10059	-15.39	29.48	-21.47

汕头市各区（县）主要经济指标（一）

指 标	单位	1-9 月	比上年同期增长 %
地区生产总值	万元	18624912	7.1
金平区	万元	3782699	7.0
龙湖区	万元	2720315	7.1
澄海区	万元	3704072	7.0
濠江区（不含华能）	万元	728961	10.6
潮阳区（不含华能）	万元	3066524	8.2
潮南区	万元	3031697	7.3
南澳县	万元	168923	4.7
濠江区（含华能）	万元	830300	11.3
潮阳区（含华能）	万元	3258344	9.0
农林牧渔业总产值	万元	1449749	4.6
金平区	万元	35506	-6.5
龙湖区	万元	97770	3.2
澄海区	万元	478503	6.0
濠江区	万元	91827	3.8
潮阳区	万元	365540	2.6
潮南区	万元	223693	3.2
南澳县	万元	146760	2.9

注：地区生产总值、农林牧渔业总产值为季度数。

汕头市各区（县）主要经济指标（二）

指 标	单位	1-11 月	比上年同期增长 %
规模以上工业增加值	万元		9.3
金平区	万元		9.7
龙湖区	万元		10.1
澄海区	万元		10.7
濠江区（不含华能）	万元		7.4
潮阳区（不含华能）	万元		9.5
潮南区	万元		10.7
南澳县	万元		-13.5
市直属	万元		8.8
濠江区（含华能）	万元		9.3
潮阳区（含华能）	万元		9.6
规模以上工业总产值	万元		9.2
金平区	万元		6.8
龙湖区	万元		10.4
澄海区	万元		10.6
濠江区（不含华能）	万元		13.1
潮阳区（不含华能）	万元		9.0
潮南区	万元		11.0
南澳县	万元		-14.0
市直属	万元		3.6
濠江区（含华能）	万元		14.4
潮阳区（含华能）	万元		9.5

汕头市各区（县）主要经济指标（三）

指 标	单 位	1-11 月	比上年同期增长 %
固定资产投资额	万元		20.1
金平区	万元		8.8
龙湖区	万元		25.2
澄海区	万元		29.8
濠江区	万元		27.3
潮阳区（不含华能）	万元		22.8
潮阳区（含华能）	万元		22.8
潮南区	万元		17.2
南澳县	万元		6.4
工业投资额	万元		9.5
金平区	万元		-2.2
龙湖区	万元		-13.2
澄海区	万元		2.5
濠江区	万元		33.4
潮阳区（不含华能）	万元		20.5
潮阳区（含华能）	万元		20.5
潮南区	万元		13.3
南澳县	万元		-84.3

汕头市各区（县）主要经济指标（四）

指 标	单位	1-11 月	比上年同期增长 %
社会消费品零售总额	万元	16256258	9.0
金平区	万元	5509748	9.0
龙湖区	万元	2832334	8.7
澄海区	万元	1811659	9.2
濠江区	万元	450195	8.4
潮阳区	万元	2707959	9.0
潮南区	万元	2611757	9.4
南澳县	万元	244264	8.9
限额以上批发和零售业商品 销售总额	万元	13794800	8.3
金平区	万元	4460883	9.7
龙湖区	万元	6504846	6.3
澄海区	万元	807512	10.6
濠江区	万元	441353	5.7
潮阳区	万元	889395	-1.5
潮南区	万元	198492	33.4
南澳县	万元	46084	6.4

汕头市各区（县）主要经济指标（五）

指 标	单位	1-10 月	比上年同期增长 %
进出口总额	万元	4615117	0.3
金平区	万元	784229	28.4
龙湖区	万元	996100	-6.4
澄海区	万元	897776	-6.3
濠江区	万元	414747	12.0
潮阳区	万元	537613	-2.8
潮南区	万元	473727	-7.6
南澳县	万元	9238	18.4
出口总额	万元	3366713	-2.2
金平区	万元	399660	6.1
龙湖区	万元	749351	-5.0
澄海区	万元	874453	-4.8
濠江区	万元	156356	0.4
潮阳区	万元	463603	-0.9
潮南区	万元	464865	-6.9
南澳县	万元	7689	33.1

汕头市各区（县）主要经济指标（六）

指 标	单位	1-10 月	比上年同期增长 %
进口总额	万元	1248404	7.8
金平区	万元	384569	64.3
龙湖区	万元	246748	-10.5
澄海区	万元	23324	-41.4
濠江区	万元	258391	20.4
潮阳区	万元	74010	-13.1
潮南区	万元	8862	-33.5
南澳县	万元	1549	-23.4
实际吸收外商直接投资金额	万元	61443	-8.3
金平区	万元	8865	-44.3
龙湖区	万元	31531	-26.9
澄海区	万元	2924	1609.9
濠江区	万元	13261	320.2
潮阳区	万元	3274	176.1
潮南区	万元	1204	19.1
南澳县	万元		

汕头市各区（县）主要经济指标（七）

指 标	单 位	1-11 月	比上年同期增长 %
一般公共预算收入	万元	1254767	-4.8
金平区	万元	84627	-8.8
龙湖区	万元	137684	2.8
澄海区	万元	171915	-6.9
濠江区	万元	67518	16.6
潮阳区	万元	166903	-4.2
潮南区	万元	93956	-9.3
南澳县	万元	24002	14.5
市直属	万元	508162	-7.5
一般公共预算支出	万元	2792115	-2.4
金平区	万元	235670	2.6
龙湖区	万元	242048	3.0
澄海区	万元	377042	-5.0
濠江区	万元	175961	21.0
潮阳区	万元	556948	-6.7
潮南区	万元	434962	4.3
南澳县	万元	96588	-24.6
市直属	万元	672896	-5.3

注：本表数据“比上年同期增长 %”为可比口径。

