

目 录

一、经济运行简况·····	1
二、主要指标趋势图·····	2-3
三、潮南区生产总值（季报）·····	4
四、农林牧渔总产值（季报）·····	5
五、工业、运输、邮电·····	6
六、投资、房地产·····	7
七、外经、外贸·····	8
八、市场·····	9
九、财政、金融·····	10
十、固定资产投资完成情况·····	11
十一、农业总产值完成情况·····	12
十二、工商税收情况·····	13
十三、全各区（县）主要经济指标·····	14-20

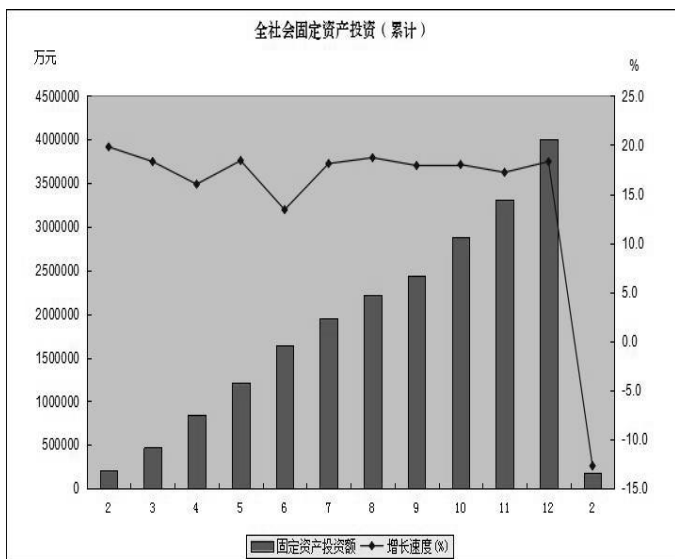
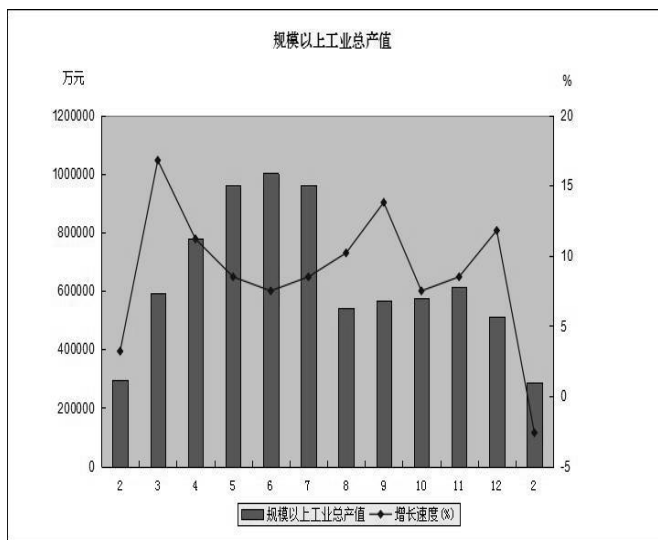
2 月份经济运行简况

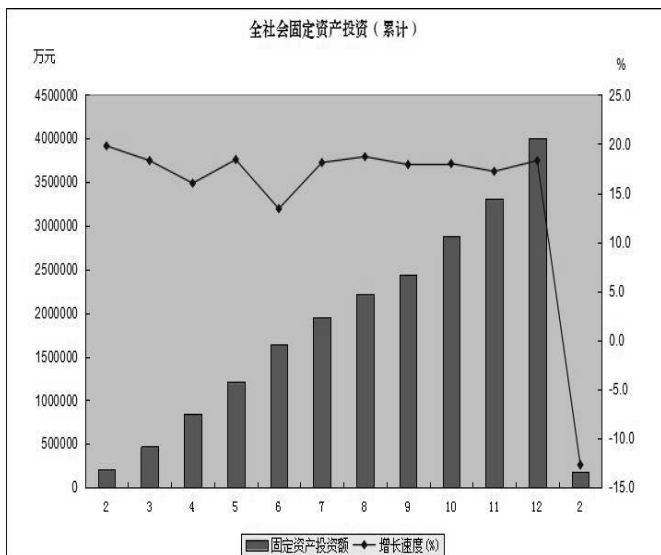
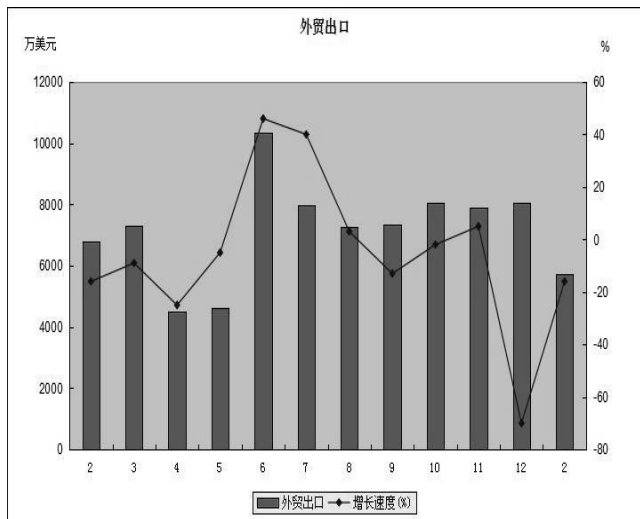
【工业经济】当月完成规模以上工业总产值 285382 万元，下降 2.6%，累计完成规模以上工业总产值 708940 万元，同比增长 0.3%。2 月份工业用电量 8509.54 万千瓦时，同比增长 6.05%，累计工业用电量为 24494.95 万千瓦时，同比下降 25.72%。

【外贸出口】1-2 月份全区外贸出口总额 13448 万美元，同比下降 8%。其中，一般贸易出口总额 13133 万美元，加工贸易出口额 315 万美元。进口总额 215 万美元，同比下降 25%。

【投资、房地产】1-2 月份全区完成固定资产投资 179929 万元，同比下降 12.7%。

【财政】1-2 月财政总收入 35811 万元，同比增长 4.27%，一般公共财政预算收入为 14832 万元，同比增长 8.36%。税收收入 10698 万元，其中增加增值税 4355 万元；非税收入 4134 万元。本级公共财政预算支出总额累计为 46777 万元，同比增长 1.36%。





2018 年第四季度潮南区生产总值（季报）

指 标	单位	本年实绩		比去年同期增 减（+、-、%）	
		本季	本季 累计	同季	本季 累计
一、总计	万元	1246224	4277920	6.6	7.1
1、第一产业	万元	63179	214814	3.2	3.2
2、第二产业	万元	772460	2608240	9.0	8.8
其中：工业	万元	741622	2498301	8.5	8.7
3、第三产业	万元	410585	1454866	2.3	4.7
二、比重					
1、第一产业	%	5.07	5.02		
2、第二产业	%	61.98	60.97		
3、第三产业	%	32.95	34.01		

2018 年第四季度农林牧渔总产值（季报）

指 标	单位	按生产价格计算的产值	按生产价格计算的产值	发展速度
		1- 本季累计	1- 本季累计	1- 本季累计
		本期	上年同期	本期
一、农林牧渔业产值	万元	319211	296681	103.6
(一) 农业产值	万元	221286	209897	103.3
其中：谷物	万元	31430	30598	
蔬菜	万元	125522	116758	
水果	万元	15377	14815	
中草药材	万元	100	23	
(二) 林业产值	万元	2033	1999	103.5
(三) 牧业产值	万元	44456	45396	101.2
其中：猪	万元	33154	34628	
家禽	万元	8213	7375	
(四) 渔业产值	万元	39987	29659	106.7
其中：海水	万元	17104	10837	
淡水	万元	22883	18822	
(五) 农林牧渔服务业产值	万元	11449	9730	117.1
二、农林牧渔业增加值	万元	219860	205175	103.5
(一) 农业增加值	万元	173001	164098	103.3
(二) 林业增加值	万元	1071	1052	103.5
(三) 牧业增加值	万元	19748	20165	101.2
(四) 渔业增加值	万元	20994	15571	106.7
(五) 农林牧渔服务增加值	万元	5046	4289	117.1

工业、运输、邮电

指 标	单位	本年实绩		比去年同期 增减 (+、-、%)	
		本月	累计	同月	累计
一、工业					
规模以上工业总产值	万元	285382.00	708940.00	-2.60	0.30
规模以上工业增加值	万元	68886.00	170294.00	-0.40	1.80
规模以上工业销售产值	万元	268033.00	678780.00	-2.80	1.40
规模以上工业销售率	%	93.92	95.75		
工业用电量	万千瓦 小时	8509.54	24494.95	6.05	-25.72
二、运输					
货运量	万吨	35.30		5.00	
货物周转量	万吨 公里	6943.00		4.00	
客运量	万人	73.10		2.00	
旅客周转量	万人 公里	10446.00		2.20	
三、邮电业务收入					
电信局	万元		5820.18		-8.55
邮政局	万元		1588.94		2.98

备注：货客运数据只包含交通系统

投资、房地产

指 标	单 位	本年至本月 止累计	比去年同期增减 (+、-、%)
一、全社会固定资产投资额	万元	179929	-12.7
1、第一产业	万元	985	
2、第二产业	万元	81213	-52.41
# 工业	万元	81213	-52.41
3、第三产业	万元	97731	132.32
# 房地产开发	万元	19853	282.5
二、商品房施工面积	万平方米	1607740	14.18
三、商品房竣工面积	万平方米		
四、商品房销售面积	万平方米	18990	28.40

备注：商品房销售面积为销售合同面积（含期房）。

外经、外贸

指 标	单 位	本年实绩		比去年同期增 减 (+、-、%)	
		本月	本月止 累计	同月	累计
一、进出口总额					
(一) 出口总额	万美元	5721.00	13448.00	-16.00	-8.00
1、一般贸易	万美元	5608.00	13133.00		
# 自营企业	万美元	5463.00	12988.00		
2、加工贸易	万美元	113.00	315.00		
# 来料加工	万美元	35.00	116.00		
# 进料加工	万美元	78.00	199.00		
(二) 进口总额	万美元	10.00	215.00	-95.00	-25.00
二、新批企业情况					
项目宗数	宗				
合同利用外资	万美元				
三、实际利用外资	万美元				

市场

指 标	单 位	本年实绩		比去年同期增 减 (+、-、%)	
		本月	1- 本月	同月	1- 本月
社会消费品零售总额	万元		511374		6.9
限上批发和零售商品 销售额	万元	12696.7	29149.8	4.6	5.9
批发业商品销售额 (一季度)	万元				
零售业商品销售额 (一季度)	万元				
住宿业商品销售额 (一季度)	万元				
餐饮业商品销售额 (一季度)	万元				

财政、金融

指 标	单位	本年实绩		比去年同期增减(+、-、%)	
		本月	本月止累计	同月	累计
一、财政总收入	万元	12027	35811	-13.47	4.27
国税部门(税收)	万元	6979	7289	-4.26	3.52
地税部门(税收)	万元	2838	3508	-19.10	-1.08
财政部门(非税)	万元	2210	3102	-28.76	19.30
二、一般公共预算收入	万元	5938	14832	-12.05	8.36
1、税收收入	万元	3786	10698	-8.16	10.93
# 增值税	万元	1750	4355	-4.37	3.59
2、非税收入	万元	2152	4134	-18.14	2.21
三、一般公共预算支出	万元	42317	67537	33.18	4.64
本级一般公共预算支出	万元	27737	46777	0.79	1.36
四、金融机构各项存款	万元		4240395		3.13
企业存款余额	万元		658461		
储蓄存款余额	万元		3579708		
其他存款	万元		2226		
五、金融机构各项贷款	万元		885859		-3.99
六、银行现金收入总额	万元	598709	996960		
七、银行现金支出总额	万元	443537	1105186		
八、现金投放(+)回笼(-)	万元	-155172	108226	-197.27	-57.69

注：金融机构的存贷款“比去年同期增长”为“比年初数增减”

全区各镇（街道） 固定资产投资完成情况

指 标	单位	2019 年计划数	完成总额	增速（%）
合 计	万元		179929	-12.7
峡山街道	万元		40024	-11.2
陈店镇	万元		2191	
司马浦镇	万元		15204	-41.7
胪岗镇	万元		13600	-30.0
两英镇	万元		23130	-29.6
仙城镇	万元		6221	-41.3
红场镇	万元			
雷岭镇	万元		500	233.3
陇田镇	万元		17507	18.7
成田镇	万元		11418	-24.3
井都镇	万元		1251	27.0
区直	万元		29030	0.1

2018 年第四季度全区 各镇（街道）农业总产值完成情况

指 标	单位	2018 年计划数	完成总额	增速（%）
合 计	万元	341100	319211	3.6
峡山街道	万元	29800	25806	
陈店镇	万元	21100	18237	
司马浦镇	万元	19800	18653	
胪岗镇	万元	32500	30898	
两英镇	万元	28300	27556	
仙城镇	万元	26100	22421	
红场镇	万元	16200	16504	
雷岭镇	万元	21300	24241	
陇田镇	万元	47400	40508	
成田镇	万元	26300	24697	
井都镇	万元	72300	69690	
区直	万元			

全区各镇（街道）工商税收情况

单位：万元

指 标	本年实绩		比去年同期增减 (+、-、%)	
	本月完成	本年累 计完成	同月	累计
合 计	4086	10698	-0.40	11.89
峡山街道	1424	4233	-2.84	8.52
陈店镇	376	800	18.69	0.34
仙城镇	25	43	105.23	11.66
两英镇	399	1094	-9.94	9.03
红场镇	5	10	-56.93	-50.56
雷岭镇	0	8	-98.15	-70.92
陇田镇	218	482	66.69	65.09
井都镇	39	203	-33.38	110.73
牯岗镇	483	1259	136.85	66.76
成田镇	99	279	67.32	81.39
司马浦镇	298	928	-23.05	-6.20
区 直	721	1360	-27.11	-8.59

汕头市各区（县）主要经济指标（一）

指 标	单位	1-2 月	比上年同期增长 %
地区生产总值	万元		
金平区	万元		
龙湖区	万元		
澄海区	万元		
濠江区（不含华能）	万元		
潮阳区（不含华能）	万元		
潮南区	万元		
南澳县	万元		
濠江区（含华能）	万元		
潮阳区（含华能）	万元		
农林牧渔业总产值	万元		
金平区	万元		
龙湖区	万元		
澄海区	万元		
濠江区	万元		
潮阳区	万元		
潮南区	万元		
南澳县	万元		

注：地区生产总值、农林牧渔业总产值为季度数。

汕头市各区（县）主要经济指标（二）

指 标	单位	1-2 月	比上年同期增长 %
规模以上工业增加值	万元		3.8
金平区	万元		6.5
龙湖区	万元		9.5
澄海区	万元		0.7
濠江区（不含华能）	万元		5.7
潮阳区（不含华能）	万元		5.4
潮南区	万元		1.8
南澳县	万元		-8.5
市直属	万元		5.1
濠江区（含华能）	万元		-4.2
潮阳区（含华能）	万元		3.1
规模以上工业总产值	万元		3.4
金平区	万元		3.9
龙湖区	万元		8.8
澄海区	万元		0.2
濠江区（不含华能）	万元		5.8
潮阳区（不含华能）	万元		5.2
潮南区	万元		0.3
南澳县	万元		-9.2
市直属	万元		-2.0
濠江区（含华能）	万元		-1.4
潮阳区（含华能）	万元		3.6

汕头市各区（县）主要经济指标（三）

指 标	单位	1-2 月	比上年同期增长 %
固定资产投资额	万元	1289037	9.2
金平区	万元	192446	14.3
龙湖区	万元	235195	15.3
澄海区	万元	108476	27.9
濠江区	万元	232698	10.3
潮阳区（不含华能）	万元	222279	11.6
潮阳区（含华能）	万元	222279	11.6
潮南区	万元	179927	0.3
南澳县	万元	12340	22.4
工业投资额	万元	463190	-1.6
金平区	万元	121630	156.2
龙湖区	万元	30830	260.0
澄海区	万元	64790	114.9
濠江区	万元	24148	-29.7
潮阳区（不含华能）	万元	120755	-19.1
潮阳区（含华能）	万元	120755	-19.1
潮南区	万元	81213	-51.2
南澳县	万元	2663	

汕头市各区（县）主要经济指标（四）

指 标	单位	1-2 月	比上年同期增长 %
社会消费品零售总额	万元	3177544	6.5
金平区	万元	1083697	6.6
龙湖区	万元	552545	6.3
澄海区	万元	350522	5.7
濠江区	万元	86584	6.1
潮阳区	万元	531964	7.1
潮南区	万元	511374	7.0
南澳县	万元	47139	5.8
限额以上批发和零售业商品销售总额	万元	2389890	7.0
金平区	万元	854104	14.5
龙湖区	万元	1156528	6.9
澄海区	万元	93971	-10.1
濠江区	万元	87144	-6.5
潮阳区	万元	87613	-10.0
潮南区	万元	29150	5.9
南澳县	万元	8253	2.5

汕头市各区（县）主要经济指标（五）

指 标	单 位	1-1 月	比上年同期增长 %
进出口总额	万元	516608	-3.1
金平区	万元		
龙湖区	万元		
澄海区	万元		
濠江区	万元		
潮阳区	万元		
潮南区	万元		
南澳县	万元		
出口总额	万元	392709	8.9
金平区	万元		
龙湖区	万元		
澄海区	万元		
濠江区	万元		
潮阳区	万元		
潮南区	万元		
南澳县	万元		

汕头市各区（县）主要经济指标（六）

指 标	单位	1-1 月	比上年同期增长 %
进口总额	万元	123899	-28.2
金平区	万元		
龙湖区	万元		
澄海区	万元		
濠江区	万元		
潮阳区	万元		
潮南区	万元		
南澳县	万元		
实际吸收外商直接投资金额	万元	152	-99.5
金平区	万元		
龙湖区	万元		
澄海区	万元		
濠江区	万元		
潮阳区	万元		
潮南区	万元		
南澳县	万元		

汕头市各区（县）主要经济指标（七）

指 标	单位	1-2 月	比上年同期增长 %
一般公共预算收入	万元	216379	1.7
金平区	万元	14972	-2.0
龙湖区	万元	21870	12.8
澄海区	万元	21153	-19.2
濠江区	万元	9824	-5.7
潮阳区	万元	34150	6.3
潮南区	万元	14832	8.3
南澳县	万元	5546	6.0
市直属	万元	94032	4.0
一般公共预算支出	万元	522993	4.2
金平区	万元	35369	-31.4
龙湖区	万元	46787	10.9
澄海区	万元	67061	0.0
濠江区	万元	40463	21.8
潮阳区	万元	93652	4.7
潮南区	万元	67537	4.6
南澳县	万元	20633	31.2
市直属	万元	151491	9.6

注：本表数据“比上年同期增长 %”为可比口径。

